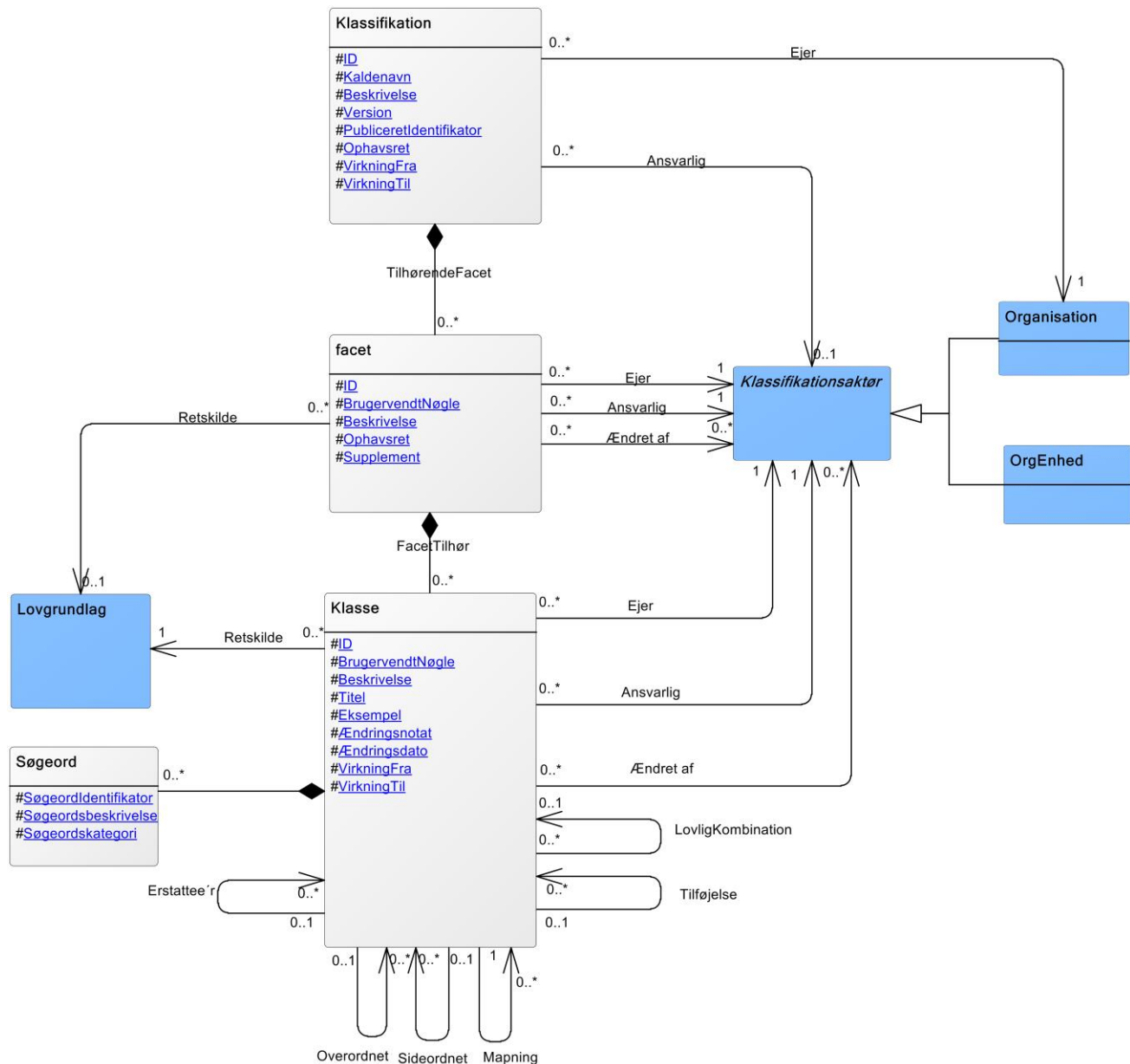


1 Klassifikation-version2.0



Formål med Klassifikationsmodellen

Her specificeres Klassifikationsmodellen, som en informationsmodel for Klassifikationer. Klassifikationer (eller klassifikationssystemer) dækker over ordnede videnssystemer, som kan anvendes til emnemæssig opmærkning. FORM (den Fællesoffentlige Reference Model) (se [FORM]) og KL's Emnesystematik (KLE, se [KLE]) er eksempler på klassifikationer, der kan beskrives af Klassifikationsmodellen. I praksis vil al slags systematisk klassifikation med en eller flere facetter (gruppe af begreber tilhørende samme kategori) kunne beskrives med Klassifikationsmodellen, herunder kontoplaner, uddannelseskategorier, kompetencemodeller, sundhedsfaglige klassifikationssystemer osv.

Formålet med Klassifikationsmodellen er, at den skal kunne give en ensartet beskrivelse af forskellige klassifikationssystemer med tilhørende oplysninger, samt kunne tilføje klassemærker eller journalnøgler (entries fra

klassifikationssystemer/journalplaner beregnet til opmærkning) til andre modeller som fx Sagsmodellen, Dokumentmodellen og Organisationsmodellen.

1.1 facet

Definition:

Facet beskriver en systematik, hvori de indgående klasser har en eller flere egenskaber til fælles.

Kommentar:

En facet beskriver det ordningsprincip, som gælder for de klasser, der relaterer til facetten. En facet kan relatere til en klassifikation. En facet kan indgå i en kombineret opmærkning, hvor der anvendes klasser fra to eller flere facetter i opmærkningen.

Facet kan dermed anvendes til at opbygge klassifikationssystemer bestående af en eller flere facetter, som afspejler forskellige aspekter. Eksempelvis har KLE facetterne Emne og Handling, som bruges i kombination til opmærkning af sager i kommunerne. Emne bruges til opmærkning af, hvad opgaven er for kommunen, fx '27.36.04 Personlig og praktisk hjælp'. Handling bruges til opmærkning af, hvad den administrative handling er, fx behandling af klage 'K02 Klage'. De to facetter bruges i kombination til at angive den fulde journalnøgle 27.36.04K02, som fortæller, at sagen er en klagesag om emnet personlig og praktisk hjælp.

1.1.1 Attributter

Navn	Beskrivelse
ID	Kommentar: Angives som http-URI (se [HTTPURI]), eksempelvis: https://data.gov.dk/id/classification/KLE/emne#27.34.02
BrugervendtNøgle	Definition: Dette er den entydige betegnelse for en facet inden for klassifikationen.
Beskrivelse	Definition: Uddybende beskrivelse, formål, indhold, gyldighedsområde, mv.
Ophavsret	Kommentar: Hvis facettens ophavsret afviger fra ophavsret for klassifikation, angives det her. Det skal bruges, hvis en facets klasser er importeret fra ekstern leverandør, eller hvis en ekstern klassifikation
Supplement	Kommentar: Angiver om og hvordan en organisation må tilføje eller specialisere facetten med egne klasser, der virker sammen med facet fra ekstern leverandør. (Se fx [KLEKRAV] for uddybende beskrivelse.) Eksempel 1: #9.#9.#9 angiver, at ved lokale klasser skal brugervendt nøgle for klasse slutte med ciffer '9' på alle niveauer. Eksempel 2: ##.##.##.## angiver, at facetopbygningen kan udvides med et lokalt specialiseringsniveau.

1.1.2 Relationer

Navn	Beskrivelse
Retskilde	Relation til retskilde som facettens klasser reguleres af.
Ansvarlig	Angiver den organisation eller OrgEnhed, der er ansvarlig for Klassifikationssystemet i aktuelle anvendelse.
Ejer	Angiver den organisation, som objektet tilhører. Ejer er globalt juridisk ansvarlig for facetten.

Ændret af	Definition:
-----------	-------------

1.2 Klasse

Definition:

Klasse er en mængde, hvori de indgående objekter har en eller flere egenskaber til fælles. Et klassifikationssystem udgøres af klasser.

Kommentar:

Klasse beskriver de konkrete klasser, som bruges til klassifikation af objekter. Disse klasser kan være ordnet på forskellig vis. En liste uden niveauer er den simpleste. En hierarkisk liste kan have over- og underemner. Klasser kan endvidere også have sideordnede klasser (henvisninger), også kaldet relaterede klasser. De relaterede klasser skal kunne tilgås fx i forbindelse med opmærkning af sager og dokumenter.

1.2.1 Attributter

Navn	Beskrivelse
ID	Kommentar: Angives som http-URI (se [HTTPURI]), eksempelvis: https://data.gov.dk/id/classification/KLE/emne#27.34.02
BrugervendtNøgle	Kommentar: Identifikatoren er en streng, hvor tilladte karakterer er bestemt af facettens attribut Supplement.
Beskrivelse	Definition: Uddybende beskrivelse af klassen.
Titel	Definition: Kortfattet, præcis titel for klassen.
Eksempel	Definition Et illustrerende eksempel på brug af emnet.
Ændringsnotat	Definition: Når en redaktør ændrer klassens indhold, kan han her skrive hvad og hvorfor, der er ændret.
Ændringsdato	Kommentar Relationen ÆndretAf skal udfyldes for at angive, hvem i organisationen der har lavet ændringen.
VirkningFra	Definition: Tidspunkt klassen har virkning fra
VirkningTil	Definition: Tidspunkt klassen har virkning til

1.2.2 Relationer

Navn	Beskrivelse
Retskilde	Relation til retskilde som facettens klasser reguleres af. Retskilde er fx anvendt i KLE, hvor en række Emne(klasser) har relation til den retskilde, hvoraf emnet udspringer.
Overordnet	Angiver at en klasse er overordnet en anden. Med denne relation kan man angive niveauer og hierarkier mellem klasser i samme facet. Fx kan man opbygge hierarkiet i en emneklassifikation som KLE, hvor en Hovedgruppe er en klasse, som er overordnet klassen Gruppe, som igen er overordnet klassen Emne. Man må ikke nedlægge klasser, som har Overordnet-relationer med gyldig virkningsperiode.
Sideordnet	Angiver sideordnede (relaterede) klasser. Kan anvendes ved henvisning eller sideordnet relation

	<p>indenfor samme facet. Anvendes eksempelvis til at angive, at to eller flere klasser tilhører den samme gruppering, fx en gruppe i KLE.</p>
Mapning	<p>Angiver mapning mellem klasser tilhørende forskellige facetter og ikke nødvendigvis inden for samme Klassifikationssystem. Anvendes til at angive associationer mellem klasser, som kan berige hinanden. Fx findes en mapning mellem KLE og FORM, som beskriver, hvordan en emneklasse i KLE relaterer sig til en opgaveklasse i FORM.</p>
Tilføjelse	<p>Angiver at en lokal klasse er tilføjet inden for samme facet. Kan anvendes til at angive, at man har foretaget en tilføjelse af klasser. En lokal klasse er en klasse, som en Organisation eller OrgEnhed har tilføjet et Klassifikationssystem, som kun har gyldighed inden for denne organisatoriske afgrænsning. Fx har kommuner mulighed for på udvalgte områder af KLE selv at tilføje Emneklasser.</p>
Erstatte'r	<p>Angiver at en klasse erstatter en klasse inden for samme facet. Kan anvendes til at angive, hvis en eller flere klasser erstattes af en eller flere andre klasser inden for samme facet. Hvis fx én emneklasse i KLE udgår og erstattes af en anden emneklasse, kan relationen bruges til at holde den information.</p>
LovligKombination	<p>Kan anvendes til at angive lovlige og foretrukne sammensætninger af klasser fra forskellige facetter, f.eks. at angive at én klasse i en emnefacet kombineres med én bestemt klasse i en handlingsfacet I KLE bliver det fx brugt til at angive kendte sammenhænge mellem emner og handlingsfacetter</p>
Overordnet	<p>Angiver at en klasse er overordnet en anden. Med denne relation kan man angive niveauer og hierarkier mellem klasser i samme facet. Fx kan man opbygge hierarkiet i en emneklassifikation som KLE, hvor en Hovedgruppe er en klasse, som er overordnet klassen Gruppe, som igen er overordnet klassen Emne. Man må ikke nedlægge klasser, som har Overordnet-relationer med gyldig virkningsperiode.</p>
Sideordnet	<p>Angiver sideordnede (relaterede) klasser. Kan anvendes ved henvisning eller sideordnet relation indenfor samme facet. Anvendes eksempelvis til at angive, at to eller flere klasser tilhører den samme gruppering, fx en gruppe i KLE.</p>
Mapning	<p>Angiver mapning mellem klasser tilhørende forskellige facetter og ikke nødvendigvis inden for samme Klassifikationssystem. Anvendes til at angive associationer mellem klasser, som kan berige hinanden. Fx findes en mapning mellem KLE og FORM, som beskriver, hvordan en emneklasse i KLE relaterer sig til en opgaveklasse i FORM.</p>
Tilføjelse	<p>Angiver at en lokal klasse er tilføjet inden for samme facet. Kan anvendes til at angive, at man har foretaget en tilføjelse af klasser. En lokal klasse er en klasse, som en Organisation eller OrgEnhed har tilføjet et Klassifikationssystem, som kun har gyldighed inden for denne organisatoriske afgrænsning. Fx har kommuner mulighed for på udvalgte områder af KLE selv at tilføje Emneklasser.</p>

Erstattee´r	Angiver at en klasse erstatter en klasse inden for samme facet. Kan anvendes til at angive, hvis en eller flere klasser erstattes af en eller flere andre klasser inden for samme facet. Hvis fx én emneklasse i KLE udgår og erstattes af en anden emneklasse, kan relationen bruges til at holde den information.
LovligKombination	Kan anvendes til at angive lovlige og foretrukne sammensætninger af klasser fra forskellige facetter, f.eks. at angive at én klasse i en emnefacet kombineres med én bestemt klasse i en handlingsfacet I KLE bliver det fx brugt til at angive kendte sammenhænge mellem emner og handlingsfacetter
Ejer	Angiver den organisation, som klassen tilhører. Ejer er globalt juridisk ansvarlig for klassen. Fx er KL ejer på de fleste klasser i KLE, imens en kommune kan være ejer af lokale klasser.
Ansvarlig	Angiver den organisation, som klassen tilhører. Ejer er globalt juridisk ansvarlig for klassen. Fx er KL ejer på de fleste klasser i KLE, imens en kommune kan være ejer af lokale klasser.
Ændret af	OrgPerson som har afstedkommet ændring i klassen. Anvendes til at angive, hvem der har ændret i en klasse.

1.3 Klassifikation

Definition:

Klassifikation beskriver en ordning af genstande, begreber eller emner i grupper, således at grupperne udgør en samlet struktur. Strukturen giver udtryk for relationerne mellem grupperne.

1.3.1 Attributter

Navn	Beskrivelse
ID	Kommentar: Angives som http-URI (se [HTTPURI]), eksempelvis: https://data.gov.dk/id/classification/KLE/emne#27.34.02
Kaldenavn	Kommentar: Kaldenavn er også klassifikationssystemets brugervendte nøgle.
Beskrivelse	Definition: Uddybende beskrivelse af klassifikationssystem.
Version	Definition: Versionsangivelse af klassifikationssystem.
PubliceretIdentifikator	
Ophavsret	Kommentar: Klassifikationssystemer fra eksterne leverandører kan have ophavsretsrlige bindinger, som skal respekteres.
VirkningFra	Definition: Angivelse af dato hvor klassifikationssystemet har virkning fra.
VirkningTil	Definition: Angivelse af dato hvor klassifikationssystemet har virkning til

1.3.2 Relationer

Navn	Beskrivelse
Ansvarlig	Angiver den organisation eller OrgEnhed, der er ansvarlig og har forvalterrollen for Klassifikationssystemet i aktuelle anvendelse. Skal kun udfyldes, hvis ansvarlig Organisation er en anden end Ejer
Ejer	Angiver den organisation, som objektet tilhører. Ejer er globalt juridisk ansvarlig for Klassifikationssystemet. Fx er KL ejer af Klassifikationssystemet KLE (jf [KLE]).

1.4 Klassifikationsaktør

Definition

Den aktør i organisationen, der har ændret, er ansvarlig eller er ejer af et klassifikationselement.

1.4.1 Relationer

Navn	Beskrivelse
Ansvarlig	Angiver den organisation eller OrgEnhed, der er ansvarlig for Klassifikationssystemet i aktuelle anvendelse.
Ejer	Angiver den organisation, som objektet tilhører. Ejer er globalt juridisk ansvarlig for facetten.
Ændret af	Definition:
Ejer	Angiver den organisation, som klassen tilhører. Ejer er globalt juridisk ansvarlig for klassen. Fx er KL ejer på de fleste klasser i KLE, imens en kommune kan være ejer af lokale klasser.
Ansvarlig	Angiver den organisation, som klassen tilhører. Ejer er globalt juridisk ansvarlig for klassen. Fx er KL ejer på de fleste klasser i KLE, imens en kommune kan være ejer af lokale klasser.
Ændret af	OrgPerson som har afstedkommet ændring i klassen. Anvendes til at angive, hvem der har ændret i en klasse.
Ansvarlig	Angiver den organisation eller OrgEnhed, der er ansvarlig og har forvalterrollen for Klassifikationssystemet i aktuelle anvendelse. Skal kun udfyldes, hvis ansvarlig Organisation er en anden end Ejer

1.5 Lovgrundlag

Definition:

Lovgrundlag sikrer samling og adgang til samtlige retskilder og lovinformation i Danmark.

Beskrivelse:

Lovgrundlag vedligeholder oplysninger om:

- Love (Paragraffer, stk. etc.)
- Lovtekst
- Forklaring og hjælp til lovtekst
- Evt. præcedensafgørelser

Kommentar:

Flere forlag har specialiseret sig i at håndtere lovtekster. bl.a.

- Schultz lovsamling
- www.retsinformation.dk

1.5.1 Relationer

Navn	Beskrivelse
Retskilde	Relation til retskilde som facettens klasser reguleres af.
Retskilde	Relation til retskilde som facettens klasser reguleres af. Retskilde er fx anvendt i KLE, hvor en række Emne(klasser) har relation til den retskilde, hvoraf emnet udspringer.

1.6 Organisation

Definition:

En organisation er en juridisk enhed med rettigheder og ansvar. Forretningsobjektet Organisation er organisationens formelle repræsentation i forhold til omverdenen.

Kommentar:

Eksempler på organisationer er myndigheder (fx et ministerium, en styrelse, en kommune) eller virksomheder.

1.6.1 Attributter

Navn	Beskrivelse
ID	<p>Defintion: Forretningsobjektets universelt unikke, persistente identifikator.</p> <p>Kommentar: Angives som http-URI (se [HTTPURI]), eksempelvis: https://data.gov.dk/id/organization/91aa87da-9f06-11e7-abc4-cec278b6b50a/</p> <p>Se også nærmere beskrivelse i afsnit ovenfor om universelt unik, persistent identifikation af forretningsobjekter.</p>
Organisationsnavn	<p>Definition: Officielt navn på organisationen.</p> <p>Kommentar: Organisationer, der er registreret som virksomheder i CVR-registeret, anvender Organisationsnavn derfra. Feltet anvendes derfor kun af organisationer, der ikke findes i CVR.</p>

1.6.2 Relationer

Navn	Beskrivelse
Ejer	Angiver den organisation, som objektet tilhører. Ejer er globalt juridisk ansvarlig for Klassifikationssystemet. Fx er KL ejer af Klassifikationssystemet KLE (jf [KLE]).

1.7 OrgEnhed

Definition:

Forretningsobjektet OrgEnhed er som enhed en del af en Organisation og kan kun eksistere i forbindelse med denne. Eksempelvis kan et kontanthjælpskontor kun eksistere som en del af en kommune.

Kommentar:

OrgEnheder kan spænde fra mindre enheder som fx teams eller grupper og store og komplekse enheder som fx en forvaltning, der indeholder andre enheder.

Forretningsobjektet OrgEnhed giver struktur på organisationen og anvendes til at opbygge organisationshierarkier.

Eksempler på OrgEnheder er teams, afdelinger, sektioner, kontorer, udvalg, projektgrupper, styregrupper, klasser, hold og lignende.

1.7.1 Attributter

Navn	Beskrivelse
ID	<p>Definition: Forretningsobjektets universelt unikke, persistente identifikator.</p> <p>Kommentar: Angives som http-URI (se [HTTPURI]), eksempelvis: https://data.gov.dk/id/organization/91aa87da-9f06-11e7-abc4-cec278b6b50a/</p> <p>Se også nærmere beskrivelse i afsnit ovenfor om universelt unik, persistent identifikation af forretningsobjekter.</p>
Enhedsnavn	<p>Definition: Navn på organisationsenheden, fx "Den Boligsociale Enhed".</p> <p>Kommentar: Enhedsnavn fungerer samtidig som brugervendt nøgle for forretningsobjektet OrgEnhed.</p>
P-nummer	<p>Definition: Angivelse af p-nummer for den pågældende enhed.</p> <p>Kommentar: Det angivne p-nummer skal være tilknyttet Organisationen (virksomheden) i CVR-registeret.</p>
VirkningFra	<p>Definition: Angivelse af dato hvor organisationsenheden har virkning fra.</p> <p>Kommentar: Et af formålene med at have virkningsperiode på dette forretningsobjekt er for at understøtte, at man kan modellere organisationsændringer med en fremtidig ikrafttrædelsesdato.</p>
VirkningTil	<p>Definition: Angivelse af dato hvor OrgEnhed har virkning til.</p>

1.7.2 Relationer

Navn	Beskrivelse
------	-------------

1.8 Søgeord

Definition:

Søgeord er termer, som efter opslag og søgning skal lede ind til de rette klasser i Klassifikation

Kommentar:

Søgeord kan bruges til at hjælpe brugerne af et klassifikationssystem med at finde de rigtige klasser ved hjælp af andre termer end klassens titel.

Der kan være mange søgeord til en klasse.

1.8.1 Attributter

Navn	Beskrivelse
SøgeordIdentifikator	Kommentar Eksempel på brug af søgeord er termen "hjemmehjælp", der leder hen til klassen 27.36.04 'Personlig og Praktisk hjælp' i KLE.
Søgeordsbeskrivelse	Definition: Evt. uddybende beskrivelse af søgeordet.
Søgeordskategori	Definition: Kategorisering af målgruppespecifikke søgeord. Eksempelvis administrative, virksomhedsrettede, borgerrettede eller finanslovsrettede.

1.8.2 Relationer

Navn	Beskrivelse
------	-------------