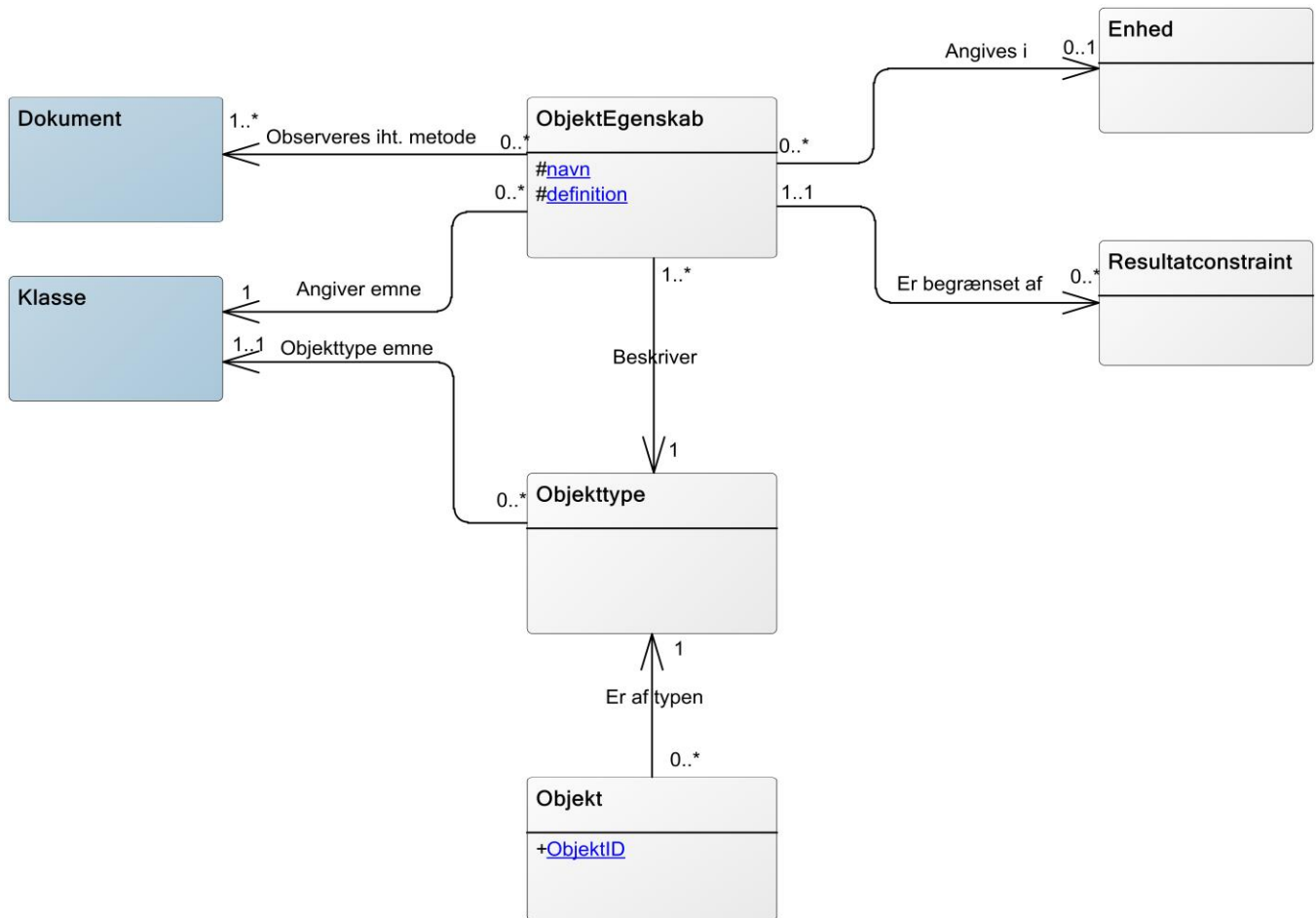


1 Objekt informationsmodel - Byggeblok



Definition:

Logisk Informationsmodel for Byggeblokken Objekt

Beskrivelse:

Modellen beskriver og viser hvordan Forretningsobjekt "Objekt" kan forstås. Modellen er generisk, og kan derfor bruges på tværs af forretningsområder bruges som skabelon til at beskrive alle typer af objekter. Dokument

Definition:

Dokumenter er afgrænsede samlinger af informationer, i kendte strukturer, på kendte formater.

Kommentar:

Eksempler på dokumenter er tekster, tegninger, grafik, fotografier, video, tale mv.

1.1.1 Attributter

Navn	Beskrivelse
ID	<p>Defintion: Forretningsobjektets universelt unikke, persistente identifikator.</p> <p>Kommentar:</p>

	<p>Angives som http-URI (se [HTTPURI]), eksempelvis: https://data.gov.dk/id/organization/91aa87da-9f06-11e7-abc4-cec278b6b50a/</p> <p>Se også nærmere beskrivelse i afsnit ovenfor om universelt unik, persistent identifikation af forretningsobjekter.</p>
Dokumentnummer	<p>Definition: Dokumentnummer tildeles ved oprettelse af dokumentet. Det er typisk det dokumentnummer, som fagsystemet har tildelt dokumentet, og som brugeren kender som dokumentets ID/entydige reference.</p> <p>Kommentar: Dokumentnummer fungerer også som dokumentets brugervendte nøgle. Ved eksport fra én myndighed og import til en anden myndighed er der risiko for, at dokumentnummeret ikke længere er unikt.</p>
Titel	<p>Definition: Dokumentets titel.</p>
Beskrivelse	<p>Definition: Dokumentbeskrivelse i fri tekst. En kort beskrivelse af det forretningsmæssige indhold af dokumentet.</p>
IndgåendeIndikator	<p>Definition: Angivelse af om dokumentet er modtaget fra en ekstern organisation og dermed indgående i forhold til organisationen.</p> <p>Kommentar: Sættes til "Ja", hvis dokumentet er indgående. IndgåendeIndikator skal ikke ændres ved fordeling mellem OrgEnheder, der tilhører den samme Organisation.</p>
DokumentType	<p>Definition: Angivelse af hvilken type dokument, der er tale om.</p> <p>Kommentar: Attributten Type inddeler dokumenter i en række dokumenttyper:</p> <ul style="list-style-type: none"> <input type="checkbox"/> Brev, indgaaende <input type="checkbox"/> Brev, udgaaende <input type="checkbox"/> Dagsorden <input type="checkbox"/> Eksternt Notat <input type="checkbox"/> Faktura <input type="checkbox"/> Internt Notat <input type="checkbox"/> Rapport <p>Dokumenttyper udtrykkes som et endeligt antal strukturerede værdier (enumeration). Antallet af værdier kan udvides jf. beskrivelsen af mulighed for tilpasning af udfaldsrum.</p>
Brevdato	<p>Definition: Den brevdato, der fremgår af dokumentet.</p> <p>Kommentar: Hvis der er tale om et brev, angives her datoen for afsendelse af brevet. Dvs. den dato hvor borgeren eller anden part har afsendt et brev til myndigheden, eller hvor myndigheden har afsendt et brev til borgeren eller anden part.</p>
Lagringsform	<p>Definition:</p>

	<p>Lagringsform er angivelse af, hvorvidt et dokument er lagret:</p> <ul style="list-style-type: none"> <input type="checkbox"/> Digitalt <input type="checkbox"/> Delvis digitalt <input type="checkbox"/> Ligger på papir <input type="checkbox"/> Uden tilknyttet et dokument til registreringen. <p>Kommentar: Formålet med disse registreringer er at tydeliggøre, at der ikke er sket en fejl i lagringen af dokumentet, men at det kan findes andetsteds.</p>
Versionsnummer	<p>Definition: Dokumentets versionsnummer, fx 2.00.</p> <p>Kommentar: Ved ændring af versionsnummer skal relationen ÆndretAf være udfyldt, så det er tydeligt, hvem i organisationen der har afstedkommet den nye version.</p>
VersionsTid	<p>Definition: Tidspunkt for skiftet til dokumentets aktuelle version</p>
DokumentTilstand	<p>Definition: Dokumentets forretningsmæssige fremdrift.</p> <p>Kommentar:</p> <ul style="list-style-type: none"> <input type="checkbox"/> Modtaget: Eksternt produceret dokument, der er modtaget i organisationen. <input type="checkbox"/> Fordelt: Eksternt produceret dokument, der er modtaget i organisationen, er fordelt. <input type="checkbox"/> UnderUdarbejdelse: Internt produceret dokument, i hvilket det fortsat er muligt at redigere indholdet. <input type="checkbox"/> UnderReview: Internt produceret dokument, der midlertidigt er under ekstern eller intern høring. <input type="checkbox"/> Publiceret: Dokument er publiceret til offentligheden. <input type="checkbox"/> Endeligt: Internt produceret dokument i hvilket det ikke længere er muligt at redigere i indholdet, eller eksternt produceret dokument der er modtaget i myndigheden. <input type="checkbox"/> Afleveret: Angiver, at dokumentet er afleveret til offentligt arkiv. <p>OrgPersonen eller it-systemet, som har registreret dokumentets aktuelle tilstand, angives med relationen 'ÆndretAf'.</p>
TilstandsDato	<p>Definition: Dato for dokumentets aktuelle tilstand.</p> <p>Kommentar: Ved ændring af versionsnummer skal relationen ÆndretAf være udfyldt, så det er tydeligt, hvem i organisationen der har afstedkommet tilstandsskiftet.</p>

1.1.2 Relationer

Navn	Beskrivelse
Observeres iht. metode	<p>Definition: En Objektegenskab observeres ved hjælp af en metode som er dokumenteret i et dokument</p>

1.2 Enhed

Definition:

Mængde eller mål hvis størrelse er fastlagt ved konvention og som et givet resultat angives i.

Synonymer:

Enhed
Unit of measure
UOM

Eksempler:

-stk
-mg/L
-bar
-grader c
-m/s
-pct
-m

1.2.1 Relationer

Navn	Beskrivelse
Angives i	Definition: En ObjektEgenskab kan angives med en Enhed

1.3 Klasse

Definition:

Klasse er en mængde, hvori de indgående objekter har en eller flere egenskaber til fælles. Et klassifikationssystem udgøres af klasser.

Kommentar:

Klasse beskriver de konkrete klasser, som bruges til klassifikation af objekter. Disse klasser kan være ordnet på forskellig vis. En liste uden niveauer er den simpleste. En hierarkisk liste kan have over- og underemner. Klasser kan endvidere også have sideordnede klasser (henvisninger), også kaldet relaterede klasser. De relaterede klasser skal kunne tilgås fx i forbindelse med opmærkning af sager og dokumenter.

1.3.1 Attributter

Navn	Beskrivelse
ID	Kommentar: Angives som http-URI (se [HTTPURI]), eksempelvis: https://data.gov.dk/id/classification/KLE/emne#27.34.02
BrugervendtNøgle	Kommentar: Identifikatoren er en streng, hvor tilladte karakterer er bestemt af facettens attribut Supplement.
Beskrivelse	Definition: Uddybende beskrivelse af klassen.
Titel	Definition: Kortfattet, præcis titel for klassen.
Eksempel	Definition Et illustrerende eksempel på brug af emnet.
Ændringsnotat	Definition: Når en redaktør ændrer klassens indhold, kan han her skrive hvad og hvorfor, der er ændret.
Ændringsdato	Kommentar

	Relationen ÆndretAf skal udfyldes for at angive, hvem i organisationen der har lavet ændringen.
VirkningFra	Definition: Tidspunkt klassen har virkning fra
VirkningTil	Definition: Tidspunkt klassen har virkning til

1.3.2 Relationer

Navn	Beskrivelse
Angiver emne	<p>Definition: En ObjektEgenskab klassificeres efter et emne.</p> <p>Eksempler på ObjektEgenskabs emner:</p> <ul style="list-style-type: none"> - Almen sundhedstilstand (hos en person) - Blodtryk (hos en person) - Temperatur (i luften) - Vindhastighed (i luften) - PH- værdi (i en sø) <p>I denne liste af ObjektEgenskaber, kan flere af ObjektEgenskaberne beskrive forskellige objekttyper. Eksempelvis kan Temperatur måles på mange forskellige objekttyper.</p>
Objekttype emne	Definition: En objekttype klassificeres efter et emne

1.4 Objekt

Definition:

Forretningsobjekter er de "ting" vi arbejder med i den offentlige sektor

Bemærkning:

Forretningsobjekterne er det, processerne arbejder med og dem, der bærer de informationer vi har om disse forretningsobjekter (Personer, Virksomheder, Sager, Dokumenter etc.)

1.4.1 Attributter

Navn	Beskrivelse
ObjektID	Den unikke identifikation af forretningsobjektet.

1.4.2 Relationer

Navn	Beskrivelse
Er af typen	Definition: Et Objekt vil altid være af en bestemt type

1.5 ObjektEgenskab

Definition:

Egenskab et objekt har, som kan observeres, vurderes mm.

Beskrivelse:

Objektegenskaber er med til at beskrive egenskaber hos forskellige objekttyper, altså hvad der er særligt hos objekttypen. Forskellige objekttyper kan godt have de samme objektegenskaber, hvorimod andre vil være helt specifikke for en bestemt objekttype. ObjektEgenskab kan derfor bruges til at definere og beskrive hvad en bestemt objekttype er i en specifik kontekst.

Objektegenskaber kan herudover bruges til at definere hvad det er man kan måle og sætte en tilstand på hos et objekt. Ved at definere hvilken enhed og hvilke constraints en specifik objektegenskab har, vil tilstande hos objekttypen få en specifik betydning og forståelse.

1.5.1 Attributter

Navn	Beskrivelse
navn	<p>Definition: Navn på ObjektEgenskaben</p> <p>Eksempel: Person vægt</p>
definition	<p>Definition: Definition af ObjektEgenskaben</p>

1.5.2 Relationer

Navn	Beskrivelse
Observeres iht. metode	<p>Definition: En Objektegenskab observeres ved hjælp af en metode som er dokumenteret i et dokument</p>
Angiver emne	<p>Definition: En ObjektEgenskab klassificeres efter et emne.</p> <p>Eksempler på ObjektEgenskabs emner:</p> <ul style="list-style-type: none"> - Almen sundhedstilstand (hos en person) - Blodtryk (hos en person) - Temperatur (i luften) - Vindhastighed (i luften) - PH- værdi (i en sø) <p>I denne liste af Objektegenskaber, kan flere af Objektegenskaberne beskrive forskellige objekttyper. Eksempelvis kan Temperatur måles på mange forskellige objekttyper.</p>
Angives i	<p>Definition: En ObjektEgenskab kan angives med en Enhed</p> <p>Beskrivelse: FON</p>
Er begrænset af	<p>Definition: En ObjektEgenskab kan være begrænset af en eller flere constraints, som sætter rammerne for udfaldsrummet.</p> <p>Beskrivelse: Ved at angive en constraint på en Objektegenskab, kan</p>

	man angive indenfor hvilket udfaldsrum, det er muligt at sætte en værdi på Objektegenskaben.
Beskriver	<p>Definition: En eller flere objektegenskaber beskriver en bestemt objekttype.</p> <p>Kommentar: Objektegenskaber fortæller noget om hvad det er man kan beskrive hos en bestemt objekttype, altså hvad der er særligt ved den pågældende objekttype.</p> <p>Eksempler: Objekttypen "patient" kan have objektegenskaberne, Vægt, blodtryk, diagnose.</p>

1.6 Objekttype

Definition:

Et objekt er af en bestemt type.

Beskrivelse:

Objekter er af forskellige typer, som kan klassificeres efter eksempelvis et katalog. Objekttypen definerer hvilke egenskaber et pågældende objekt har, og det varierer fra type til type.

Eksempel:

Patient er en bestemt objekttype, som ofte i en sundhedsfaglig kontekst, kan fortælle noget omkring hvad man kan måle og udrede omkring en patient.

1.6.1 Relationer

Navn	Beskrivelse
Objekttype emne	<p>Definition: En objekttype klassificeres efter et emne</p>
Beskriver	<p>Definition: En eller flere objektegenskaber beskriver en bestemt objekttype.</p> <p>Kommentar: Objektegenskaber fortæller noget om hvad det er man kan beskrive hos en bestemt objekttype, altså hvad der er særligt ved den pågældende objekttype.</p> <p>Eksempler: Objekttypen "patient" kan have objektegenskaberne, Vægt, blodtryk, diagnose.</p>
Er af typen	<p>Definition: Et Objekt vil altid være af en bestemt type</p>

1.7 Resultatconstraint

Definition:

Udfaldsrum for en given ObserverbarEgenskab, ved anførelse af restriktioner eller begrænsninger

Synonymer:

Restriktion
Begrænsning

Eksempler:

Skalarconstraint, intervalconstraint, kategoriconstraint, anden constraint

1.7.1 Relationer

Navn	Beskrivelse
Er begrænset af	<p>Definition: En ObjektEgenskab kan være begrænset af en eller flere constrains, som sætter rammerne for udfaldsrummet.</p> <p>Beskrivelse: Ved at angive en constraint på en Objektegenskab, kan man angive indenfor hvilket udfaldsrum, det er muligt at sætte en værdi på Objektegenskaben.</p>